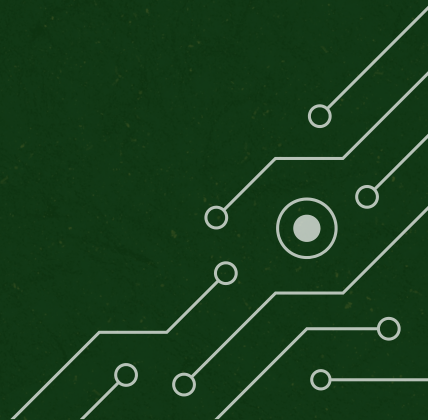




RELATÓRIO DE EXECUÇÃO DO PLANO DE AÇÃO PARA 2023

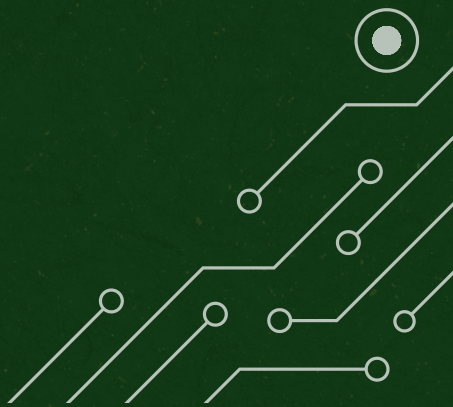
FEV/ 2024

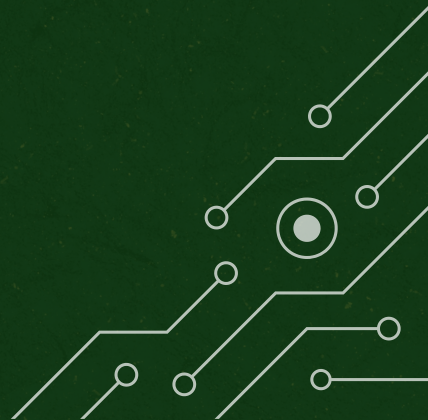




SUMÁRIO

Apresentação	03
1. Introdução	04
1.1. NIT	08
1.2. EMBRAPPII	11
2. Indicadores de acompanhamento	13
3. Resultados de 2023	15
4. Considerações finais	21





APRESENTAÇÃO

Prezados membros da comunidade do IFCE,

É com imensa alegria que compartilhamos o Relatório de Execução do Plano de Ação do Polo de Inovação IFCE para o ano de 2023. Este relatório é um testemunho do compromisso incansável de nossa equipe em impulsionar a inovação, a pesquisa e o desenvolvimento em nossa instituição.

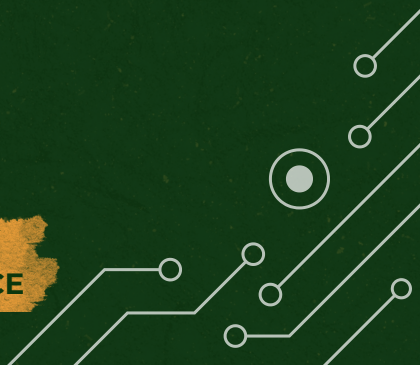
Desde sua criação, o Polo de Inovação tem sido um catalisador de mudanças positivas em nossa comunidade acadêmica. Ao longo do último ano, alcançamos importantes marcos, incluindo o lançamento bem-sucedido de projetos inovadores em diversas áreas, a participação ativa em colaborações interdisciplinares e a disseminação do conhecimento por meio de eventos e workshops. Essas conquistas são o resultado direto do trabalho árduo, da dedicação e do espírito colaborativo de nossa equipe.

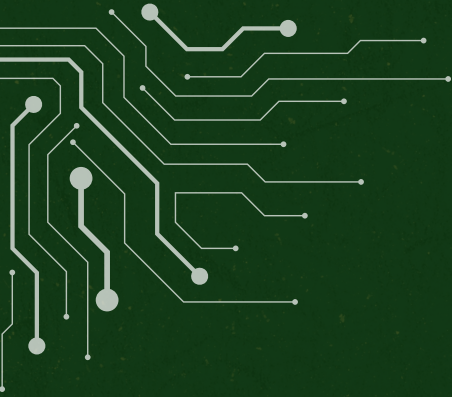
Expressamos nossa sincera gratidão a todos os envolvidos por seu papel fundamental em nosso sucesso. Cada contribuição, por menor que seja, é inestimável e contribui para o fortalecimento de nossa cultura de inovação.

Atenciosamente,



Tarique Cavalcante
Diretor - geral do Polo de Inovação IFCE





INTRODUÇÃO

O IFCE tem uma longa história de excelência em pesquisa e desenvolvimento. Como uma instituição de renome no campo da ciência e tecnologia, temos a responsabilidade e a oportunidade de liderar o caminho na promoção da inovação. O Polo de Inovação IFCE, criado em 2015, foi estabelecido com o objetivo de atender às demandas das cadeias produtivas por atividades de pesquisa, desenvolvimento e inovação, bem como formação profissional para o setor produtivo.

Constituindo-se, portanto, em um indutor para as políticas de inovação do IFCE, desenvolvendo ações para o fomento da cultura da inovação junto à instituição, possuindo como

princípios e diretrizes:

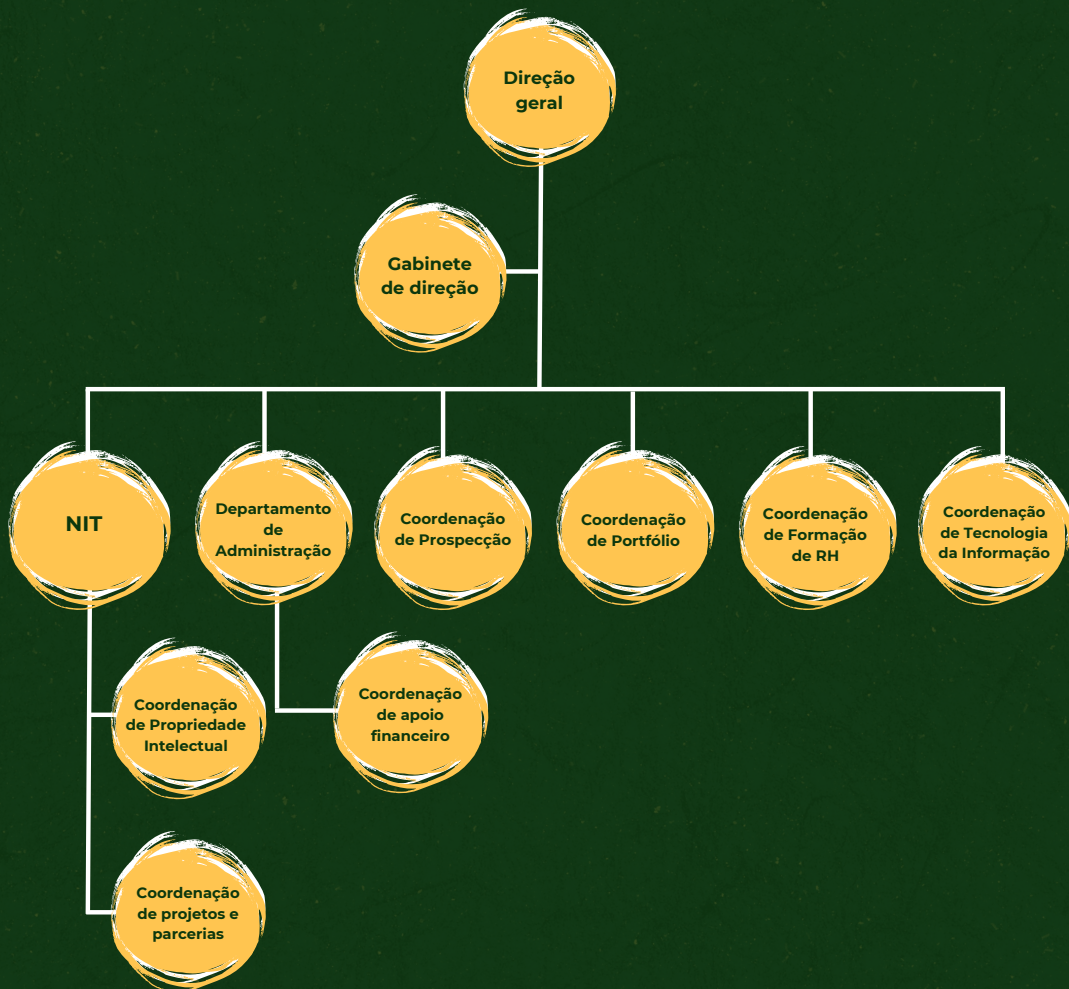
- a promoção das atividades tecnológicas estratégicas para o desenvolvimento econômico e social do País;
- a promoção do desenvolvimento tecnológico e da inovação no âmbito institucional;
- a promoção da cooperação e interação entre a instituição que sedia o Polo de Inovação e o setor produtivo;
- o desenvolvimento de soluções voltadas à promoção da competitividade empresarial nos mercados nacional e internacional;
- o incentivo à constituição de ambientes favoráveis à inovação e às atividades de transferência de tecnologia;
- a promoção e continuidade dos processos de formação e capacitação tecnológica;

- o fortalecimento das capacidades operacional, científica, tecnológica e administrativa da instituição; e
- a promoção da cooperação entre a instituição e os centros de pesquisa, desenvolvimento e inovação reconhecidos como referências internacionais.

São objetivos do Polo de Inovação IFCE:

- constituir-se em um importante elemento do Sistema Nacional de Inovação, por meio do desenvolvimento de Pesquisa, Desenvolvimento e Inovação (PD&I);
- agregar competências em tecnologias aplicadas e acessar novos segmentos de mercado, desenvolvendo produtos e processos, e oferecendo serviços tecnológicos de alta qualidade;
- realizar pesquisa aplicada, desenvolvimento tecnológico, consultoria e assessorias técnicas voltadas ao atendimento das demandas por inovação de todos os setores da sociedade;
- fortalecer a formação profissional em todos os níveis e em todas as modalidades, pela inserção de estudantes nos projetos de PD&I e de serviços tecnológicos; e
- constituir-se em um indutor para as políticas de inovação do IFCE, desenvolvendo ações para o fomento da cultura da inovação.

Considerando os princípios e diretrizes mencionados, para viabilizar o atingimento de seus objetivos, o Polo de Inovação IFCE é vinculado a reitoria e dispõe da seguinte estrutura administrativa:



A atuação da equipe administrativa do Polo de Inovação IFCE abrange a gestão da política de inovação e institucional, a regulamentação, definição e execução de processos administrativos no âmbito da inovação, o atendimento e encaminhamento das demandas por inovação dos setores da sociedade, e a orientação e capacitação dos pesquisadores e extensionistas do IFCE para o atendimento das demandas citadas e para formalização das ações derivadas seguindo os ritos da administração pública.

Logo, a atuação da equipe administrativa do Polo de Inovação IFCE em conjunto com os pesquisadores e extensionistas do IFCE, permitem a atuação e contemplam todas as áreas do conhecimento em que o IFCE atua, bem como os mais diversos tipos de demandas, independente de maturidade tecnológica por exemplo.

1.1. NIT

O Núcleo de Inovação Tecnológica (NIT) do IFCE é a estrutura que tem por objetivo gerir a aplicação da Política de Inovação do IFCE no que tange ao fomento e à gestão da propriedade intelectual produzida no IFCE ou com participação deste.

A partir de 2021, o NIT do IFCE passou a fazer parte da estrutura do Polo de Inovação IFCE com a finalidade de potencializar a atuação, de referida estrutura, no tripé principal de atuação de nossa instituição: Ensino, Pesquisa e Extensão.

São competências do NIT, entre outras:

- zelar pela manutenção da política institucional de estímulo à proteção de criações, licenciamento, inovação e outras formas de transferência de tecnologia;
- avaliar e classificar os resultados decorrentes de atividades e projetos de pesquisa para o atendimento das disposições da Lei nº 10.973/2004;
- avaliar solicitação de inventor independente para adoção de invenção;
- opinar quanto à conveniência de divulgação das criações desenvolvidas na instituição, passíveis de proteção intelectual;
- acompanhar o processamento dos pedidos e a manutenção dos títulos de propriedade intelectual do IFCE;
- desenvolver estudos de prospecção tecnológica e de inteligência competitiva no campo da propriedade intelectual, de forma a orientar as ações de inovação do IFCE;
- desenvolver estudos e estratégias para a transferência de inovação gerada pelo IFCE;
- promover e acompanhar o relacionamento do IFCE com empresas; e
- negociar e gerir os acordos de transferência de tecnologia oriunda do IFCE.

A Direção do NIT é o órgão executivo central da administração do NIT, sendo o responsável em última instância por todas as atividades do núcleo. Além da Direção do NIT, as atividades do NIT do IFCE são executadas pelas seguintes unidades organizacionais:

- **Conselho do núcleo de inovação tecnológica:** órgão consultivo e propositivo responsável por apoiar e subsidiar a gestão do NIT, o qual é composto pelo Diretor do Polo de Inovação, Diretor do NIT, dois servidores com conhecimento em Propriedade Intelectual, dois servidores que sejam agendes de inovação e um servidor para atuar como secretário;
- **Coordenadoria de propriedade intelectual:** coordena e implementa as atividades relacionadas à propriedade intelectual;
- **Coordenadoria de projetos e parcerias:** coordena e implementa as atividades relacionadas a projetos de PD&I e ao relacionamento do IFCE com demais instituições no âmbito da inovação; e
- **Escritórios de inovação:** unidades de atuação do NIT, nos campi, com o objetivo de disseminar a Política de Inovação do IFCE nas regiões de atuação da instituição.

O NIT do IFCE desempenha um papel crucial na promoção do desenvolvimento tecnológico e econômico, facilitando a transformação de conhecimento em inovações práticas e contribuindo para a competitividade da instituição. Suas atividades são essenciais para impulsionar o relacionamento do IFCE com o setor produtivo ao viabilizar que descobertas científicas sejam aplicadas de maneira eficaz para o benefício da sociedade.

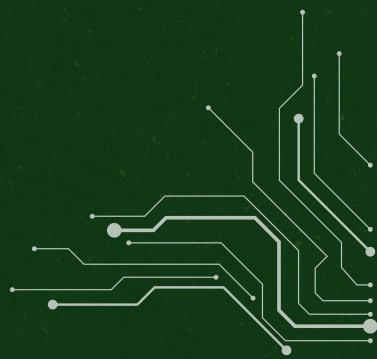
1.2. EMBRAPII

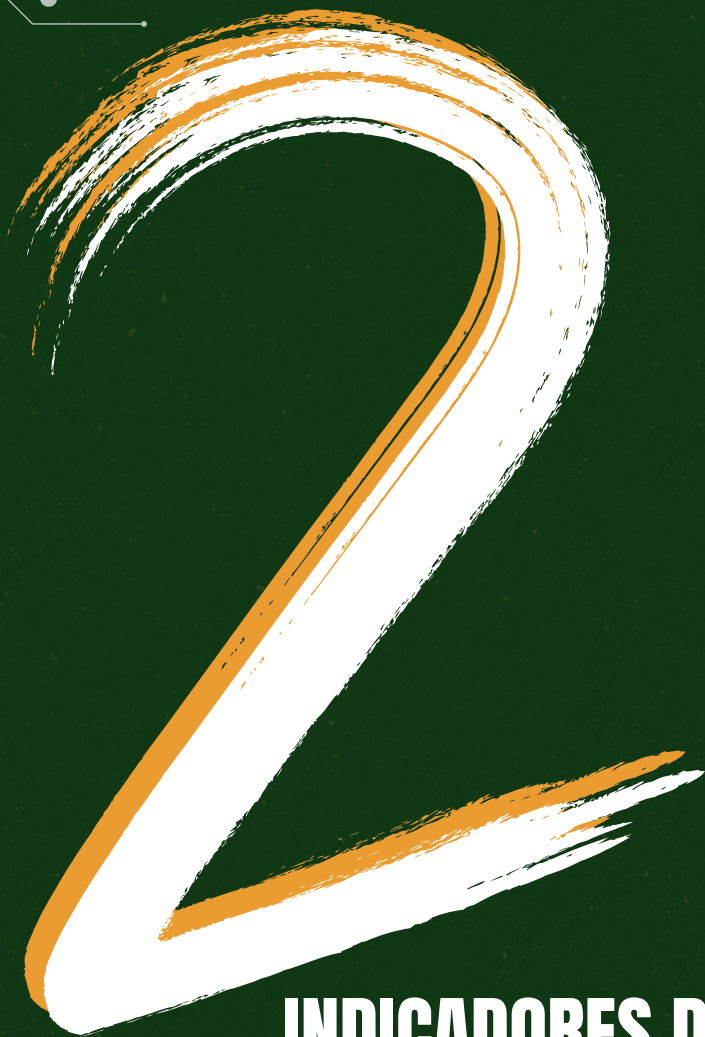
Nos anos 2000, o IFCE acumulou, nos mais variados setores econômicos, uma relevante experiência no desenvolvimento de projetos de PD&I em todo Brasil. Em virtude desse avanço, em 2013, iniciou-se um conjunto de ações que resultou na aprovação, através da Chamada Pública nº 02/2014, da implantação da Unidade Embrapii IFCE, para atuar nas áreas de competência de Mobilidade Digital e Sistemas Embarcados, sendo um dos destaques nacionais dentre as unidades credenciadas.

O Polo de Inovação IFCE é a estrutura do IFCE, que além de coordenar a unidade Embrapii do IFCE, planejando a atuação e gerenciando e executando os processos relativos a esta unidade, é o ponto focal no relacionamento com a Embrapii, uma vez que o(a) diretor(a) do Polo de Inovação assume o papel de coordenador(a) da unidade Embrapii.

A Unidade Embrapii IFCE proporciona, com projetos de inovação tecnológica, o fortalecimento de um modelo voltado para a competitividade de pequenas, médias e grandes empresas do setor industrial. As ações da Unidade Embrapii IFCE, enquanto agente indutor de inovação, ampliam o uso da capacidade tecnológica do IFCE no atendimento às demandas de pesquisas aplicadas de empresas industriais.

Dessa forma, os esforços para viabilizar o atendimento da sociedade por meio das ações desenvolvidas pelo IFCE – na forma de novos produtos, processos e serviços – são resultado da atuação do Polo de Inovação IFCE. A referida atuação exprime o compromisso e a responsabilidade do Instituto com a sociedade, com foco no fortalecimento da inovação e nos seus impactos no nosso país.



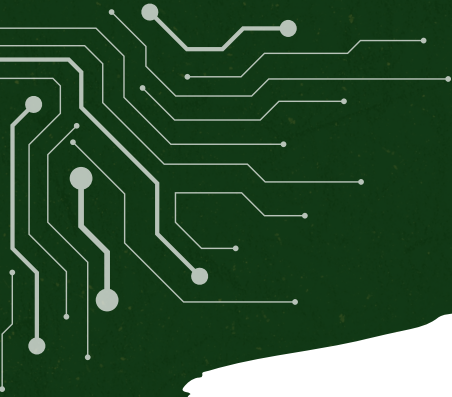


**INDICADORES DE
ACOMPANHAMENTO**

Os indicadores de acompanhamento para avaliar o progresso e o desempenho do Polo de Inovação IFCE estão apresentados no Quadro 1, o qual evidencia também as definições dos indicadores e suas formas de apuração.

Quadro 1 - Indicadores de acompanhamento

Nº	Título do indicador	Definição	Apuração
1	Formalização de projetos	Número de projetos contratados por empresas juntos ao IFCE (dentro e fora do modelo EMBRAPII), no ano de referência.	A partir dos projetos formalizados com os controles internos do Polo de Inovação IFCE, publicados no diário oficial da união.
2	Número de empresas parceiras	Número de empresas contratantes de projetos junto ao IFCE (dentro e fora do modelo EMBRAPII), no ano de referência.	A partir das empresas parceiras devidamente identificadas nos projetos formalizados com os controles internos do Polo de Inovação IFCE, publicados no diário oficial da união.
3	Participação de alunos em projetos de PD&I	Número de alunos envolvidos nos projetos contratados por empresas junto ao IFCE (dentro e fora do modelo EMBRAPII), no ano de referência.	A partir dos planos de trabalho dos acordos formalizados com os controles internos do Polo de Inovação IFCE.
4	Pedidos de propriedade intelectual	Número de pedidos de propriedade intelectual (PI) depositados/registrados no INPI no ano de referência.	A partir dos pedidos de propriedade intelectual lançados no sistema de gestão de propriedade intelectual utilizado pelo IFCE.
5	Valor global dos projetos contratados	Valor global dos projetos contratados por empresas juntos ao IFCE (dentro e fora do modelo EMBRAPII), no ano de referência.	A partir dos planos de trabalho dos acordos formalizados com os controles internos do Polo de Inovação IFCE.



**RESULTADOS
DE 2023**

RESULTADOS DE 2023

21

contratações de projetos

446

participação de alunos em projetos de PD&I

24

contratação de empresas

44

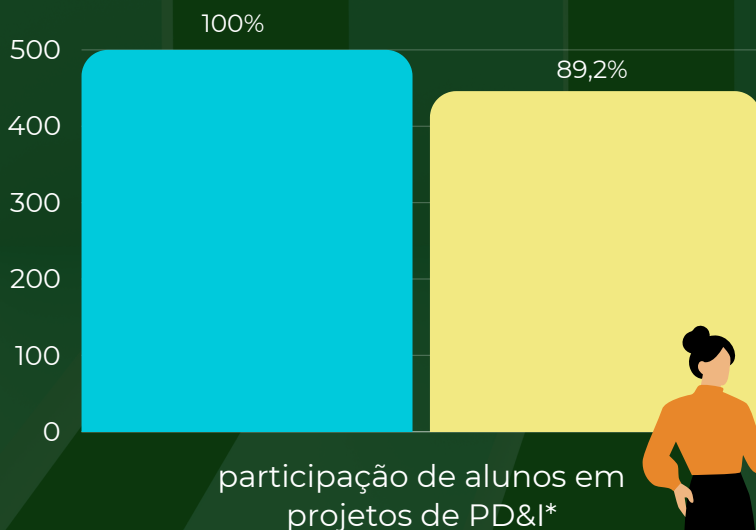
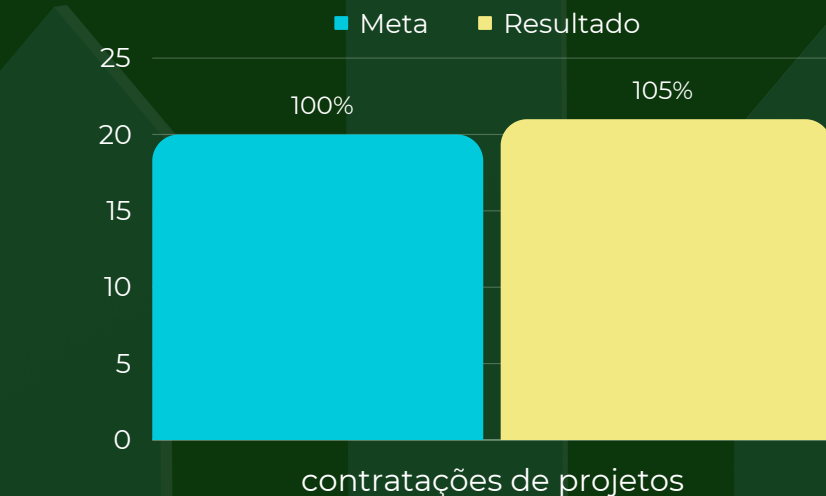
pedidos de propriedade intelectual

R\$ 47,9 milhões

valor global dos projetos contratados

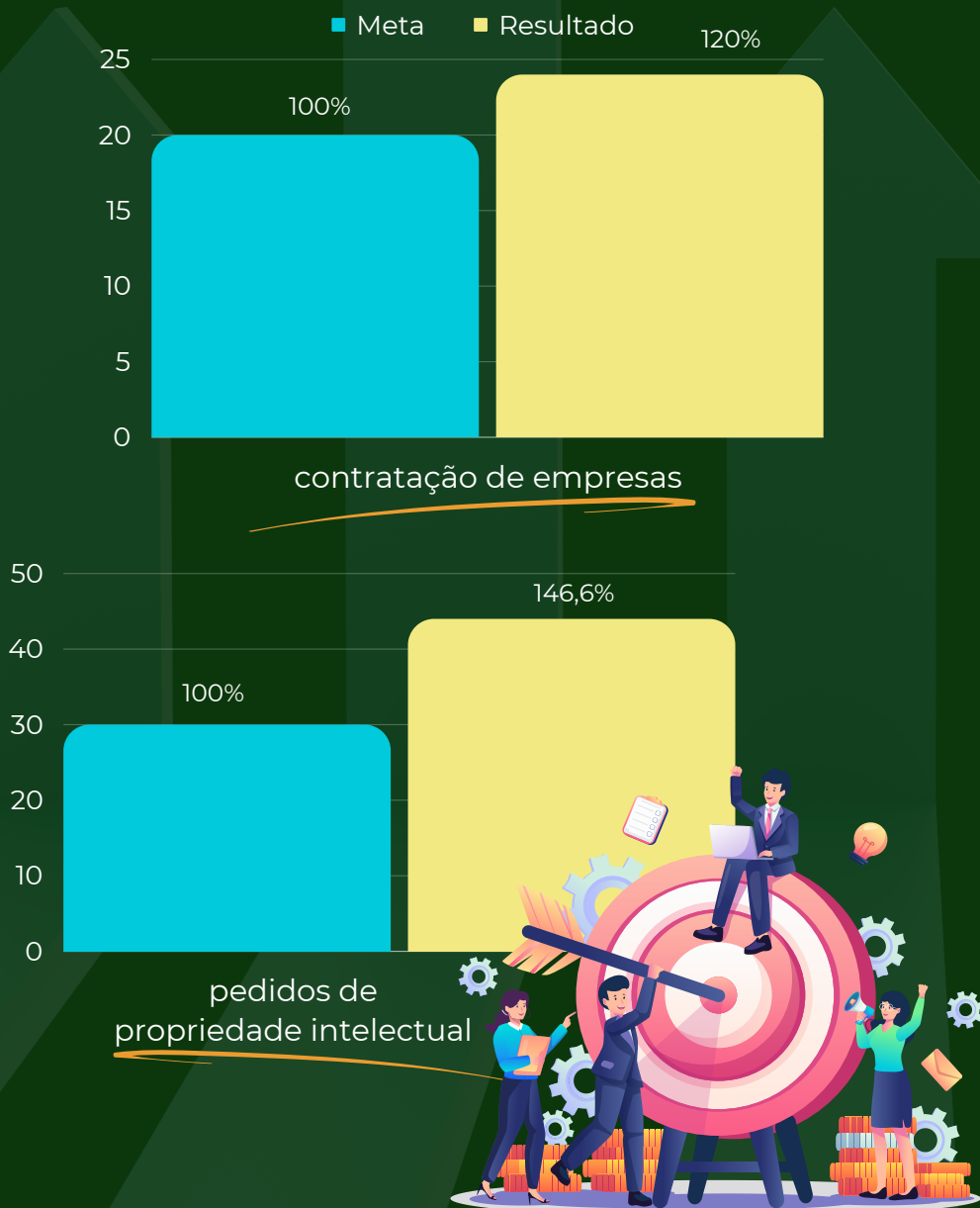


METAS X RESULTADOS

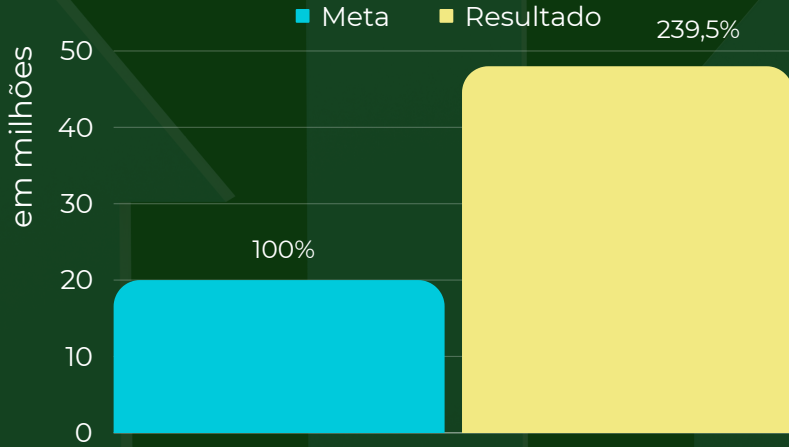


*Projetos previstos, inicialmente, para serem executados em 2023, embora tenha sido assinados em 2023, só serão executados em 2024, o que acarretou no não atendimento da meta do número de alunos em projetos de PD&I.

METAS X RESULTADOS

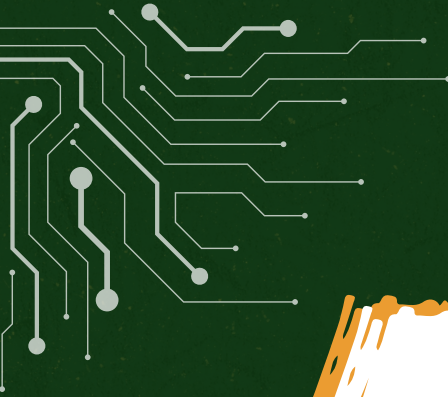


METAS X RESULTADOS



valor global dos projetos contratados





**CONSIDERAÇÕES
FINAIS**

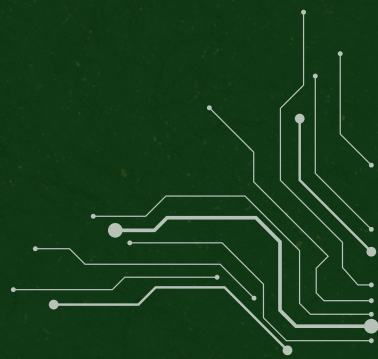
O Relatório de Execução do Plano de Ação do Polo de Inovação IFCE para 2023 evidencia que o Polo de Inovação IFCE está no caminho certo para nos tornar um polo de excelência em inovação e pesquisa aplicada. Este relatório reflete uma jornada de dedicação, aprendizado e conquistas significativas que não teriam sido possíveis sem o comprometimento de todos os envolvidos.

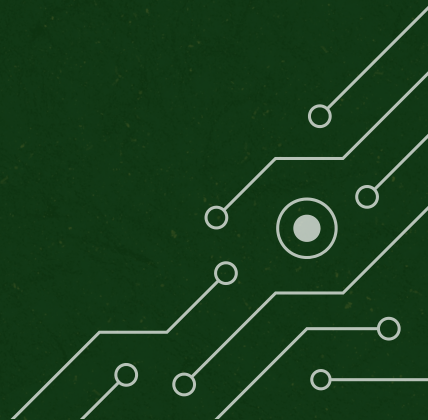
O IFCE enfrentou desafios complexos e mudanças constantes no cenário da inovação, e, no entanto, emergiu mais forte e mais preparado para liderar o caminho.

Algumas das realizações notáveis deste período incluem:

- Formação de estudantes;
- Parcerias com diversas empresas;
- Captação de recursos; e
- Geração de propriedade intelectual.

À medida que se olha para o futuro, o Polo de Inovação IFCE reafirma o compromisso com a inovação, a pesquisa e o desenvolvimento e continuará a expandir suas ações e a medir seus impactos.







**INSTITUTO
FEDERAL**

Ceará

Polo de Inovação



@ifcepolo



polodeinovacao.ifce.edu.br

